

# Newsletter

do PMI Bahia

Edição Maio 2026



## EM FOCO

### Na edição de maio: a história da Integração Nacional do PMI no Brasil

Mais do que um acordo entre capítulos, a IN representa uma cultura construída na colaboração, reciprocidade e fortalecimento mútuo. Uma trajetória que conecta líderes, regiões e iniciativas que ajudaram a transformar a gestão de projetos no país.

Pág.02



Project  
Management  
Institute.  
Bahia, Brazil

## DESTAQUES

### SGPL 2026 confirmado!

Nos dias 09 e 10 de outubro, o maior evento de Gestão de Projetos da Bahia retorna com uma programação voltada à inovação, liderança, estratégia e networking de alto impacto. Prepare-se para dois dias de aprendizado, conexões e troca de experiências com grandes profissionais do mercado.

Pág.09

## PONTO DE VISTA

### Como gerir projetos em cenários de crise humanitária

A partir das enchentes no Rio Grande do Sul em 2024, o artigo mostra como a gestão da carteira de projetos precisa se adaptar rapidamente em ambientes de alta incerteza, priorizando impacto, agilidade e resposta estratégica diante do caos.

Pág.25

## MOMENTO PMI GLOBAL

### Pulse of the Profession® 2026

O novo relatório do PMI mostra como a crescente complexidade dos projetos exige uma gestão mais adaptativa, sistêmica e orientada à geração de valor. Em um cenário marcado por mudanças rápidas e alta incerteza, navegar sistemas complexos tornou-se uma competência essencial para profissionais e organizações.

Pág.30

# Palavra da Presidência

Liderança não é sobre status. É sobre servir a nossa comunidade. Quando assumi a presidência do Capítulo PMI Bahia para a gestão 2025-2026, não recebi um cargo de privilégio ou uma posição de destaque isolada, mas sim a enorme responsabilidade de representar cada um de vocês. Fui eleita diretamente pela nossa comunidade e, no fim do dia, continuo sendo uma voluntária como qualquer outro. A única diferença são as responsabilidades que assumi para representar o capítulo, sempre movida pela paixão de transformar ideias em realidade e de fazer a nossa região prosperar.

Maio de 2026 chegou e o sentimento que transborda é a gratidão. Estar aqui nos faz refletir profundamente sobre o verdadeiro significado do voluntariado: uma troca constante entre doar e receber. Ao longo dessa gestão, a oportunidade de doar tempo e talento para fortalecer a nossa profissão trouxe, na verdade, um retorno imensurável de aprendizado prático, networking de alto nível e conexões humanas que transformam a vida de quem move o nosso mercado. Quem se dedica a servir a comunidade recebe de volta o combustível para continuar evoluindo.

Ser voluntária no PMI-BA significa fazer parte desse movimento circular focado em:

- **Aprender e Compartilhar:** Trocar experiências práticas com profissionais de todos os níveis, impulsionando carreiras desde o iniciante até o mais experiente.
- **Construir Relações:** Desenvolver iniciativas conjuntas e criar conexões profissionais e pessoais verdadeiramente relevantes dentro da maior comunidade do mundo.
- **Transformar a Realidade:** Colaborar em um ambiente dinâmico onde cada voz conta e onde provamos que o trabalho em equipe muda o mundo ao nosso redor.

Nossa comunidade baiana é apaixonada, vibrante e totalmente focada no sucesso do projeto. Tenho um orgulho imenso de caminhar ao lado de vocês e de ver como esse espírito de entrega coletiva é o verdadeiro diferencial que faz o capítulo crescer. Muito obrigada por confiarem a mim a missão de representar o PMI Bahia nesta gestão e por construírem, juntos, o futuro da nossa profissão.

Vamos juntos projetar o futuro.

**Michele Barbosa**  
**Presidente do PMI Bahia**





## A verdadeira essência da Integração Nacional — muito além de um acordo, nossa cultura em ação

Você já se perguntou o que faz o gerenciamento de projetos pulsar com tanta força no Brasil?

A resposta está em uma característica puramente nossa: **a reciprocidade**.

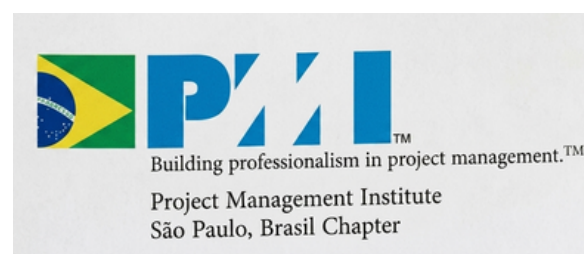
Diferente de outras regiões do mundo que dependem de estruturas rígidas para cooperar, a nossa **Integração Nacional (IN)** nasceu de forma orgânica, movida pela generosidade e pelo desejo genuíno de apoiar o crescimento do outro.

Essa história fascinante de colaboração mútua se conecta diretamente com a própria evolução e cronologia dos capítulos brasileiros, impulsionada por uma grande reviravolta de bastidores, pelo amadurecimento da nossa rede e pelo simbolismo da nossa bandeira.

Para entender como a Integração Nacional se consolidou, precisamos **voltar a 1997**, ano em que o **PMI Global** alterou suas regras mundiais e em que o **PMI-SP** começou as primeiras tratativas para a obtenção do seu charter. **Paulo Ferreira** relembra que, antes daquela data, a norma dita era a existência de apenas um capítulo por país. A partir dali, abriu-se o mercado para a criação de múltiplos capítulos regionais, exatamente como funciona nos Estados Unidos.

Nesse novo cenário, a liderança paulista avançou com o processo e, **em 1998**, o capítulo foi oficialmente homologado como o primeiro a receber o charter em solo brasileiro.

Como a proposta original era representar o país inteiro, os fundadores estamparam a bandeira do Brasil no logotipo do capítulo, que nasceu com a aspiração de ser o "**Capítulo Brasil**", complementa **Paulo Ferreira**.



Primeiro Logotipo do PMI São Paulo

Nos anos seguintes, a comunidade começou a sua primeira grande onda de expansão regional: **em 1999**, os capítulos do **PMI-MG** e **PMI-RJ** conquistaram suas autorizações na histórica reunião na Filadélfia, iniciando uma transformação sem precedentes no gerenciamento de projetos nacional.

Pouco depois, **em 2001**, o movimento ganhou tração com o nascimento conjunto do **PMI-DF**, **PMI-PR** e **PMI-RS**. O crescimento continuou acelerado e, no marcante ano de **2003**, tivemos a consolidação de uma nova leva de capítulos pelo país com a fundação do **PMI-AM**, **PMI-PE**, **PMI-SC** e, em **23 de agosto** de

**2003, o nascimento oficializado do nosso capítulo PMI-BA**, fruto do compromisso de profissionais locais.



*Representantes Capítulos - 2004 antes da IN*

Essa expansão estruturada abriu as portas para o surgimento gradativo das demais unidades que completam a história da nossa rede nacional: o **PMI-ES (2004)**, a chegada em dose dupla do **PMI-CE (2005) e PMI-GO (2005)**, e os capítulos mais recentes do **PMI-SE (2012) e PMI-PB (2021)**.

À medida que esses novos capítulos do **PMI** dentro do Brasil iam sendo criados, a **Integração Nacional** começava a ser instituída de forma natural nos bastidores.

Conforme relembra **Lélio Varella**, mesmo enfrentando todas as limitações tecnológicas daquela época com conexões de internet ainda incipientes e grandes barreiras logísticas para encontros presenciais, os líderes voluntários encontravam meios para se comunicar de forma contínua. Eles reuniam-se com frequência para realizar benchmarking, trocar lições aprendidas e apoiar-se mutuamente na estruturação administrativa e jurídica de cada capítulo.

Um exemplo marcante desse espírito colaborativo foi a contribuição do **PMI-RJ** para o fortalecimento da rede: ao transferir-se para o estado vizinho, um ex-voluntário do capítulo do **PMI-RJ** identificou prontamente o enorme potencial local e tornou-se peça-chave para impulsionar a criação do **PMI-PE**, provando

que as fronteiras geográficas nunca foram um obstáculo para a nossa cooperação.

Com tantos estados estabelecendo suas próprias identidades, o uso da bandeira brasileira pelo capítulo pioneiro gerou questionamentos naturais entre os representantes regionais.

Foi então que, ao invés de disputar o símbolo, as lideranças tomaram uma decisão brilhante e tipicamente brasileira: unificar os estados informalmente. Assim, sob o espírito de união, a Integração dos Capítulos se transformou oficialmente em **Integração Nacional**, adotando a **bandeira do Brasil como o símbolo máximo** de toda a nossa rede.

Esta transição e a consolidação do movimento foram estruturadas a muitas mãos, através de um modelo de rodízio que permite que diferentes regiões liderem essa sinergia.

A jornada de coordenação teve início com **Paulo Ferreira (PMI-SP)**, que entre **2006 e 2010** organizou as bases da nossa cooperação técnica. Em seguida, a representatividade do Nordeste contribuiu com **Edna Campos (PMI-BA)** em **2011**, passando o bastão para **Sérgio Marangoni (PMI-PR)** entre **2012 e 2014**.

A rede continuou a amadurecer com **Raquel Ximenes (PMI-CE)** em **2015-2016**, **Thiago Ayres (PMI-PR)** em **2017-2018** e **Alex Urbano (PMI-SP)** em **2019-2020**.

Nos anos recentes, de **Manoel Paixão (PMI-SE)** em **2021**, a liderança de **Welma Alves (PMI-GO)** em **2022**, e **Alex Rosa (PMI-RS)** em **2023-2024**.

A nossa comunidade celebrou o protagonismo local com **Maria Lúcia (PMI-BA)** na coordenação em **2025** e, neste ano de **2026**, a liderança está sob a condução de **Emerson Luis (PMI-RJ)**.

# Em Foco

Essa evolução da governança também abriu caminhos fundamentais para a representatividade na liderança e para a superação de grandes desafios.

**Raquel Ximenes**, que esteve à frente da **Integração Nacional** nos anos de **2014 e 2015**, relembra que liderar a **IN** significava o desafio de conectar realidades distintas de um país continental em prol de um objetivo único: o fortalecimento da gestão de projetos no Brasil.

Sua história na liderança da **IN** começou de forma surpreendente: após atuar como coordenadora de comunicação por alguns anos, ela foi eleita por indicação e unanimidade entre seus pares, sem que estivesse presente na reunião de votação — um voto de confiança expressivo que se traduziu em um período de muito trabalho, intensa sinergia entre os capítulos e, acima de tudo, respeito mútuo.



Reunião IN – 2015 - Curitiba - PR

Uma foto marcante de **março de 2015**, tirada durante uma reunião em **Curitiba**, guarda um significado profundo e sintetiza o peso dessa jornada: o registro mostra **Raquel**, como mulher, coordenando uma mesa composta inteiramente por presidentes homens.



Reunião IN – 2015 - Curitiba - PR

Para ela, mais do que ocupar um espaço, aquela posição representava a consolidação de uma liderança legítima baseada na confiança e na competência.

O encerramento desse ciclo emocionante não poderia ter sido mais marcante, culminando em uma homenagem inesquecível em Manaus. Um reconhecimento que ela guarda com imenso carinho e orgulho no coração, comenta **Raquel Ximenes**.

A força e o propósito dos bastidores voltaram a ser testados intensamente anos mais tarde, em um dos cenários mais complexos da nossa história recente.

**Welma Alves** relembra que sua chegada à coordenação da **IN** em **2022** não ocorreu por um pleito pessoal, mas sim porque as lideranças dos capítulos a buscaram e a convocaram para uma missão de imensa responsabilidade: reerguer e resgatar a **Integração Nacional** no cenário pós-pandemia.

Sob o seu comando, a rede se uniu em uma das maiores conquistas de valorização para a nossa comunidade, liderando a histórica batalha para que o valor da filiação ao **PMI** passasse a ser cobrado de maneira padronizada em reais.

Essa mudança essencial removeu a barreira das oscilações cambiais para os profissionais do país e permitiu que a **IN** cumprisse seu verdadeiro propósito de resgate institucional, entregando o que a comunidade tanto precisava.



Reunião da IN no CBGPL2022 - Salvador - Bahia

# Em Foco

Em seus depoimentos, **Edna Campos** relembra com entusiasmo outro marco que transformou a engrenagem operacional: a introdução regular das reuniões e do alinhamento em formato online.

Segundo ela, poder conectar líderes de todas as regiões em um ambiente virtual foi um divisor de águas, convertendo-se em um grande ganho para a dinâmica de trabalho e para a agilidade da **IN**, aproximando os capítulos em tempo real e fortalecendo as decisões coletivas!

Complementando essa visão de evolução e realizações práticas, **Maria Lúcia** destaca o impacto dessa maturidade colaborativa em sua gestão recente na coordenação da **IN** em **2025**.



Reunião da IN no Latam LIM 2025 - Cidade do Panamá, Panamá

Como uma grande conquista desse período, ela celebra a estruturação integrada do projeto de **LGPD** (Lei Geral de Proteção de Dados) entre os capítulos do Brasil.



Reunião da IN no CBGPL2025 em Fortaleza-CE

Através de uma iniciativa unificada, a **IN** desenvolveu e forneceu uma orientação padronizada para o início dos projetos de implantação da **LGPD** em cada capítulo. Essa ação estratégica permitiu que a rede

otimizasse esforços e estabelecesse diretrizes seguras e homogêneas, servindo como um guia essencial para que cada localidade iniciasse suas adequações jurídicas com total alinhamento e conformidade.

Longe de ser uma estrutura engessada ou um conjunto de regras burocráticas, a **Integração Nacional** funciona como um ecossistema vivo de cooperação mútua e adesão totalmente voluntária entre os capítulos do **PMI** no Brasil.

Muito mais do que um acordo formal, ela foi desenhada como um modelo operacional inteligente capaz de catalisar as energias, o conhecimento e o foco de cada região, transformando esforços isolados em uma sinergia nacional de alto impacto.

Ao estabelecer esse ambiente de confiança, a **IN** acelera o intercâmbio técnico e transfere maturidade de forma orgânica, potencializando a atuação de cada liderança local para expandir a relevância da gestão de Projetos, Programas e Portfólio em todo o país.

Para que a clareza e a transparência continuem ditando o ritmo desse trabalho, vale reforçar o que essa parceria não representa: a **IN** não é uma instância corporativa com poder diretivo, não constitui uma entidade jurídica com CNPJ próprio e não atua como uma barreira ou fórum de execução direta para os projetos particulares de cada capítulo.

Ela funciona estritamente como uma coordenação colaborativa entre os capítulos do Brasil, mas que só ganha vida e legitimidade graças à própria estrutura do **PMI**.

**Lélio Varela** recorda que, nos primórdios do movimento, o contato dos voluntários ocorreu de forma direta e exclusiva com o **PMI Global**, nos **Estados Unidos**.

# Em Foco

Hoje, a realidade mudou drasticamente: contamos com a presença institucional e estratégica do **PMI Latam** e um time de funcionários dedicados corporativamente a dar suporte estratégico e operacional aos capítulos.

Essa estrutura da região **Latam** vem se expandindo de forma consistente — um crescimento que a **IN** enxerga com excelentes olhos, enquadrando esse apoio institucional como um motor poderoso para potencializar e elevar o patamar de cada capítulo dentro do país. Afinal, como bem destaca **Lélio**, independentemente de estarmos atuando localmente na nossa diretoria ou pela **IN**, nós todos somos o "**corpo do PMI**".

Essa engrenagem integrada existe para somar, nunca para centralizar ou limitar a autonomia regional e sempre em prol da comunidade de projetos.

Para garantir que essa engrenagem funcione com total equidade e transparência, a relação é regida pelo **MOU (Memorandum of Understanding)**, traduzido em nossas terras como o **Acordo de Cooperação e Relacionamento**.



MOU-2025

Este documento essencial é constituído e assinado pelos próprios presidentes dos capítulos, cabendo à **Coordenação da IN** o papel de zelar, manter o termo atualizado e atuar em total alinhamento operacional com o Fórum dos Presidentes.

Se a reciprocidade é o combustível e o **MOU** é a regra do jogo, o **Congresso Brasileiro de Gestão, Projetos e Liderança (CBGPL)** é a nossa principal entrega tangível!

O congresso nasceu justamente dessas reuniões da **IN**, desenhado para rotacionar de sede a cada ano, permitindo que cada estado mostre sua força produtiva.

Celebrando as suas duas décadas de excelência, o **CBGPL** se consolidou como o maior palco de projetos do país sob a chancelaria do **PMI**.

Mais do que um marco de conteúdo técnico e networking, ele é a materialização anual da nossa união.

É o momento em que os capítulos brasileiros se conectam em um único propósito para compartilhar o que há de mais inovador no mercado, gerando valor real para você, nosso associado.

Essa engrenagem congressual, inclusive, carrega em seu DNA a expressão mais pura do propósito de união e equidade regional do nosso movimento.

**Lélio** compartilha uma estratégia de bastidores que ilustra com perfeição esse ideal: desde o nascimento do evento, os capítulos pioneiros decidiram, de forma intencional, manter as primeiras edições do **CBGPL** totalmente fora do eixo tradicional de São Paulo e Rio de Janeiro.

Essa decisão foi tomada para blindar a iniciativa contra o risco de centralização e para impulsionar os novos polos regionais que estavam florescendo pelo país.

O resultado prático dessa estratégia visionária marcou os nossos primeiros anos: a **jornada histórica começou em 2006**, sob a acolhida do **PMI-SC** na edição de estreia.

# Em Foco

Edição Maio 2026



Reunião da IN no 1o CBGPL em 2006, discussão sobre o MOU- Florianópolis - SC

No ano seguinte, em **2007**, o nosso **PMI-BA** assumiu com orgulho o protagonismo do **segundo congresso**; e a **terceira edição** seguiu para os palcos do **PMI-RS**.

Essa rota planejada foi a tradução viva da essência da **IN**, demonstrando na prática que a nossa prioridade sempre foi, e continua sendo, descentralizar para fortalecer e catalisar o crescimento de cada capítulo brasileiro.

Da assinatura do primeiro acordo formal em **24 de junho de 2009**.



Registro da Instituição Formal da IN - 2009 - Belo Horizonte-MG

- MOU - Documento assinado pelos Presidentes de todos os Capítulos.
- Cópias entregues ao **PMI Board, Chair - Ricardo Vargas**; ao então **CEO do PMI Executive Group - Gregory Balestrero**; e ao **Regional Mentor Brasil - Eduardo Espínola**.
- Cópia da apresentação do Modelo de Relacionamento e Cooperação Regional da **IN**.

Até a nossa recente renovação do documento em **maio de 2025**, a nossa história segue em constante evolução.



IN - Conceito

Para um Gestor de projeto ou Profissional de Projetos atuando na Bahia, fazer parte dessa rede significa caminhar com a força de um país inteiro.

Temos um orgulho imenso dessa trajetória construída a muitas mãos e seguimos juntos, impulsionados pela cooperação, iluminando o caminho para o sucesso do projeto!

Olhar para trás e ver essa trajetória nos dá uma certeza inabalável: o futuro do gerenciamento de projetos no Brasil não é desenhado por mentes isoladas, mas pela batida sincronizada de todos os nossos capítulos.

Para nós, do **PMI-BA**, fazer parte dessa engrenagem é a garantia de que cada profissional baiano carrega em sua bagagem o selo de uma das redes mais maduras, colaborativas e inovadoras do mundo.

A **Integração Nacional** provou que a nossa maior competência não está apenas nos livros de metodologia, mas na nossa capacidade humana de estender a mão e crescer juntos.

Somos movidos pela reciprocidade, conectados pela mesma bandeira e fortalecidos por cada estado dessa federação.

Seguimos em frente, com o orgulho de quem constrói o amanhã a muitas mãos, porque quando um projeto vence na Bahia, é o Brasil inteiro que celebra o sucesso!

# Em Foco



Reunião da IN - CBGPL 2026 - Gramado, RS

## 👉 Construído a Muitas Mãos

### Nota:

Uma história tão rica só poderia ser contada através da própria essência da **IN** — a colaboração.

Nosso agradecimento especial a **Lélio Varella, Maria Lúcia, Edna Campos, Sérgio Marangoni, Paulo Ferreira, Welma Alves, Raquel Ximenes, Daniel Falcão e Adilson Pize**, cujas memórias, depoimentos e revisões voluntárias deram vida a esta matéria. Afinal, até para resgatar o nosso passado, nós trabalhamos integrados!

Dados de fundação dos capítulos conforme “**charter date**” do **PMI**.

**Michele Barbosa**

# Destaques



## Prepare o seu Calendário: O Maior Evento de Gestão de Projetos da Bahia está de Volta!

### SGPL 2026 nos dias 09 e 10 de Outubro

A espera acabou!

Se você busca posicionar-se na vanguarda do mercado, dominar as competências mais requisitadas do cenário global e expandir sua rede com grandes lideranças, temos um anúncio fundamental.

O **PMI Bahia** orgulhosamente apresenta o **Save the Date** para o **SGPL 2026 (Seminário de Gestão, Projetos e Liderança)**.

Consolidado como a maior referência no Norte e Nordeste, o seminário é muito mais que um evento: é uma verdadeira jornada de conexões de alto impacto, inovação e aprendizado prático que impulsiona o desenvolvimento de profissionais e organizações no Brasil e no mundo.

### O Impacto que Transforma: O que esperar do SGPL 2026?

Após o sucesso da edição de 2025, que debateu na Unijorge o papel dos PMOs e da Inteligência Artificial como alavancas de eficiência, o **SGPL 2026** chega com a missão de elevar ainda mais o nível da discussão.

O seminário trará uma programação rica e diversificada, desenhada para abordar as transformações rápidas e profundas que o mercado corporativo enfrenta. Veja por que este é um evento indispensável para o seu ano:

- **Conteúdo de Fronteira e Tendências Globais:** Discussões profundas sobre as novas fronteiras da gestão, governança, gestão estratégica, escritórios de valor (PMOs) e inovação.
- **Networking de Alto Nível:** Um ambiente propício para conectar-se de forma genuína com tomadores de decisão, líderes industriais, pesquisadores, acadêmicos e profissionais dos mais diversos setores (Tecnologia, Engenharia, Serviços, Indústria e Governo).
- **Aprendizado Altamente Aplicável:** Palestras e *workshops* focados em trazer soluções práticas que geram valor para os seus projetos.
- **Manutenção de Certificações (PDUs):** Oportunidade oficial de acumular *Professional Development Units* (PDUs) para as certificações do PMI (como PMP, PMI-ACP e PMI-PMOCP), garantindo o alinhamento com o Triângulo de Talentos do PMI.

# Destaques

## Recordar para Evoluir: O Legado do SGPL 2025

A edição anterior mostrou o poder de mobilização do **PMI Bahia** ao reunir centenas de participantes em Salvador.

Foram dois dias intensos de imersão prática:

- **Workshops Práticos:** Dinâmicas interativas que demonstraram a aplicação real de ferramentas e frameworks de liderança para otimizar os fluxos de trabalho.
- **Keynotes Inspiradores:** Especialistas abrindo caminhos sobre como conectar a estratégia de negócios à execução táctica.
- **Painéis de Discussão:** Debates integrando o ecossistema baiano, abordando os desafios regionais de inovação

## Reserve as datas: Sua carreira na vanguarda: SGPL 2026 nos dias 09 e 10 de outubro

Prepare-se para viver uma experiência marcante. Não deixe para depois o planejamento da sua capacitação e desenvolvimento estratégico.

Divulgação oficial de datas, local e abertura do primeiro lote de ingressos!

**Mantenha os seus olhos atentos aos canais oficiais do PMI Bahia e garanta sua presença no evento que redefine trajetórias profissionais.**



# Destaques

## Segurança e transparência: conheça o nosso novo DPO no PMI Bahia

Garantir o sucesso de nossas ações e proteger o impacto na nossa comunidade também significa cuidar da nossa segurança digital.

Em conformidade com **Lei Geral de Proteção de Dados (LGPD)**, apresentamos o nosso novo **Data Protection Officer (DPO)**, **Jose Carlos Prates Junior**.

O Sr. **Prates Junior**, que atua na posição voluntária de **Diretor de Tecnologia** do nosso capítulo, assume este papel crucial com o propósito de fortalecer ainda mais a nossa transparência e a conformidade regulatória.

Junto a ele, **Teófilo Teixeira Branco Junior** atuará como o **DPO substituto**, acumulando a função com sua cadeira voluntária de Coordenador de Segurança da Informação e **LGPD**.

### Por que o papel do DPO é tão importante

A posição do encarregado de proteção de dados vai muito além de uma exigência legal. Ele é a ponte essencial que garante que as informações de cada Profissional de Projetos, voluntário e filiado estejam totalmente seguras.

Veja as principais responsabilidades que apoiam a nossa governança:

- **Ponto de contato principal:** Atua como o canal oficial entre o **PMI Bahia**, os titulares dos dados pessoais e a **Autoridade Nacional de Proteção de Dados (ANPD)**.
- **Guardião da conformidade:** Monitora e aconselha o capítulo sobre as melhores

práticas de privacidade em cada evento, curso ou iniciativa que promovemos.

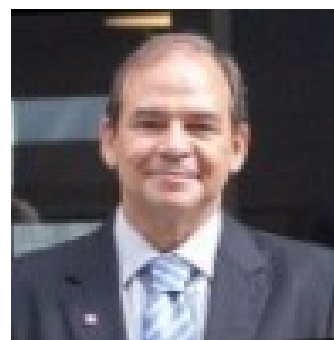
- **Mitigação de riscos digitais:** Lidera análises preventivas de impacto à proteção de dados para que possamos continuar inovando com total segurança.

Essa movimentação reforça o nosso compromisso inabalável com a ética e o respeito à privacidade em todas as nossas conexões locais e globais.

Parabéns aos nossos líderes voluntários por iluminarem o caminho para uma governança cada vez mais brilhante e segura.



*Jose Carlos Prates Junior*



*Teófilo Teixeira Branco Junior*

# Aconteceu no PMI Bahia

## Café com a Presidência: conexões que moldam o futuro do PMI-BA

No sábado 23/05, o Novotel, localizado no charmoso bairro do Rio Vermelho, abriu as suas portas para um encontro verdadeiramente inspirador e exclusivo para os nossos filiados: o **Café com a Presidência**.

Longe de seguir o formato tradicional de reuniões rígidas ou formais, o evento foi cuidadosamente desenhado para promover um diálogo aberto, transparente e totalmente focado na escuta ativa, aproximando de forma genuína a liderança da nossa comunidade de quem realmente a faz acontecer no dia a dia.

Com vagas limitadas para garantir a proximidade e a qualidade das interações, o encontro reuniu cerca de 20 filiados em um ambiente acolhedor, descontraído e altamente colaborativo.

O grande propósito da manhã foi dar voz aos participantes, ouvindo as suas reais expectativas, coletando feedbacks valiosos e debatendo ideias estratégicas para o sucesso do projeto contínuo que é o PMI Bahia.

Durante a programação, todos os presentes dividiram-se em mesas de discussão dedicadas a propor melhorias práticas em três pilares essenciais: a nossa proposta de valor para filiados, a otimização dos canais de comunicação e as novas oportunidades de voluntariado e desenvolvimento profissional.

Mais do que um momento focado em networking de alto nível, o Café com a Presidência reforçou o compromisso da gestão 2025-2026 com a construção coletiva.

Cada sugestão, crítica e insight gerado nas mesas foi recebido com muito entusiasmo pela diretoria e

servirá como base direta para direcionar as próximas ações e projetos do capítulo. Afinal, a nossa comunidade baiana é profundamente apaixonada pelo aprendizado e pelo impacto que geramos juntos, e cada ponto de vista é fundamental para iluminar o caminho da nossa profissão.

O nosso mais sincero obrigado a cada Profissional de Projetos que compareceu, compartilhou as suas experiências e doou tempo e talento para projetar o futuro do PMI-BA.



Café com a Presidência - Edição maio 2026



Café com a Presidência - Edição maio 2026



Café com a Presidência - Edição maio 2026

# Aconteceu no PMI Bahia

## A força da Bahia no maior evento de gerenciamento de projetos do país

O Congresso Brasileiro de Gestão, Projetos e Liderança (CBGPL) chegou à sua 21ª edição com força total, consolidando-se como o principal ponto de encontro para quem move o mercado de projetos no Brasil.

Realizado entre os dias 28 e 30 de abril de 2026, no cenário inspirador de Gramado-RS, o evento reuniu mais de 1.300 participantes em uma imersão profunda de aprendizado, inovação e conexões valiosas.

### Três dias de puro impacto, inovação e mentoria

A programação foi desenhada para entregar o máximo de valor para cada Profissional de Projetos presente.

O primeiro dia do evento contou com workshops práticos e de alto nível conduzidos por grandes referências da área, como Ricardo Vargas e Gino Terentim.

Nos dias 29 e 30 de abril, o congresso ferveu com dezenas de palestras divididas em três auditórios simultâneos, abordando desde governança e tecnologia até liderança estratégica.

Uma das inovações desta edição ficou por conta das sessões rápidas de mentoring em pequenos grupos. Realizadas em paralelo às palestras nos dois últimos dias, essas sessões permitiram que os participantes trocassem experiências direto com profissionais altamente especializados, gerando um aprendizado dinâmico e focado em desafios reais do dia a dia.

### Alinhamento estratégico nacional

Antes mesmo da abertura oficial do congresso, o dia 28 de abril também foi marcado por decisões importantes para o futuro da nossa profissão.

O PMI Bahia marcou presença na reunião de Integração Nacional dos Capítulos Brasileiros do PMI.

Nossa comitiva de liderança contou com a participação da Presidente, Michele Barbosa; do Vice-Presidente de Governança, Gestão e Finanças, Adilson Pize; e da Diretora de Marketing e Comunicação, Fernanda Sório Polonini.

O encontro focou no fortalecimento do trabalho colaborativo entre os capítulos brasileiros, garantindo entregas cada vez mais qualificadas e integradas para toda a nossa comunidade.

### Nossa comitiva: a Bahia em destaque em Gramado

O Estado da Bahia fez bonito e levou uma comitiva vibrante de mais de 20 pessoas para o Rio Grande do Sul, unindo filiados, voluntários do PMI Bahia e diversos profissionais do mercado local.

Para integrar e aproximar esse time, o capítulo criou um grupo exclusivo para comunicação em tempo real, combinando pontos de encontro para registros fotográficos e muitas trocas de ideias.

### Quer saber como foi a experiência? Deixamos a palavra com quem viveu tudo isso de perto:

"Participar do CBGL, dessa vez em Gramado, reforça para mim a força da nossa comunidade. É transformadora essa oportunidade de estar frente a frente com profissionais de todo o país, fortalecendo conexões, discutindo os desafios reais da gestão de projetos e o futuro da nossa profissão. Desde a minha primeira participação no ano passado em Fortaleza, percebo o quanto esse ambiente amplia a nossa visão de mercado. Que venha 2027 com o nosso próximo encontro a nível América Latina."

— Isabelle Silva

# Aconteceu no PMI Bahia

"Bom, o CBGPL oferece a oportunidade de estar entre os melhores profissionais de gerenciamento de projetos e, ao mesmo tempo, reencontrar grandes amigos e confraternizar, porque todos são muito acessíveis.

Você consegue fazer um networking maravilhoso e, acima de tudo, trocar muitas ideias com os melhores do mercado. Os melhores profissionais do Brasil estão lá, e de forma muito acessível. Você conversa, senta na plateia ao lado de profissionais de ponta e tem essa proximidade de maneira muito natural todos os dias, seja nas palestras, nos workshops, nos corredores ou nos estandes dos patrocinadores.

Essa troca é muito, muito rica. Além disso, é um grande ponto de encontro. Você sabe que vai encontrar pessoas que fazem parte da sua trajetória e que, ano após ano, estarão presentes novamente. Isso é maravilhoso.

Então, para mim, o CBGPL é networking, conteúdo, a oportunidade de estar entre os melhores profissionais e o reencontro com amigos. Seria isso.

"

— **Maria Lucia Almeida**

"De uma forma geral, a participação eu julguei como uma excelente! Importante ressaltar que é a primeira vez que eu vou para o Congresso Nacional. Já tinha ido duas edições aqui no Baiano, mas não tinha ainda participado nacional. Eu achei a estrutura do Congresso, os palestrantes e as dinâmicas das palestras, muito bem organizadas e distribuídas. Adorei o fato do PMI Bahia ter criado um grupo específico para que a gente pudesse estar combinando e compartilhando nesse grupo informações importantes e relevantes e tentando unificar o time da Bahia em momentos para registros fotográficos e para trocas de ideias. Foi uma experiência pra mim, muito boa e pretendo ir pra todos os próximos eventos que ocorrer."

— **Danilo Haun**

"Participar do CBGPL pra mim, é sempre uma experiência gratificante. O evento reúne conhecimento técnico com novidades tecnológicas, de projeto, inteligência artificial,

sem esquecer de tratar do principal componente que sustenta uma organização: as pessoas. Isso sem falar no networking, rever os colegas, é muito bom!"

— **Rosangela Lima**

"Participar do CBGPL foi uma excelente experiência, principalmente pela oportunidade de trocar conhecimentos, ampliar conexões e acompanhar discussões estratégicas sobre gerenciamento e liderança de projetos em diferentes áreas. Foi muito positivo ver a força e a representatividade do capítulo Bahia no evento, mostrando profissionais altamente qualificados e conectados com os recorrentes desafios. Parabéns ao PMI Bahia pela atuação e pelo movimento que vem fortalecendo a nossa comunidade."

— **Isaac Moreira**

"O CBGPL foi um evento muito rico, chegando à 21ª edição com muita maturidade. A programação foi bem elaborada e com oportunidades de interações diversas. A estrutura das instalações e atendimento foram muito profissionais. Encontrei lá gente de todo o país. Vale muito a pena se programar para participar do maior evento de gerenciamento de projetos do país"

— **Edna Campos**

"Participar do CBGPL 2026, em Gramado, foi uma experiência extremamente enriquecedora. Estar em um ambiente com profissionais de todo o Brasil, discutindo tendências, inovação, governança e o futuro da gestão de projetos, reforçou ainda mais o meu propósito na área. Como participante ativo de eventos do PMI Bahia e de iniciativas voltadas à gestão e liderança, viver mais uma edição do congresso foi muito especial. O CBGPL sempre proporciona conexões valiosas, troca de experiências e uma visão muito clara de como a gestão de projetos está evoluindo de forma cada vez mais estratégica, tecnológica e humana. Representar a Bahia nesse movimento foi motivo de muito orgulho para mim. Voltei inspirado, com muitos aprendizados e ainda mais motivado a contribuir com a nossa comunidade."

— **Diego Jesus**

# Aconteceu no PMI Bahia

## O futuro nos espera

Voltar para casa com a bagagem cheia de novos aprendizados, conexões renovadas e ideias inspiradoras é o que nos move a continuar transformando a realidade através dos nossos projetos.

Se você não pôde ir este ano, comece a se planejar desde já!

Fique atento aos nossos canais oficiais e prepare-se para fazer parte das próximas edições e expandir seus horizontes profissionais ao lado da nossa comunidade. 😊

#ComunidadePMIBahia  
#GestaoDeProjetos

#CBGPL2026



CBGPL 2026 - Gramado



# Agenda



Data: 13/06/2026



Compartilhando  
Experiências

Data: 22/06/2026



**Breaklog**  
HAPPY HOUR DO PMI-BA

Data: 26/06/2026

Acompanhe a agenda de nossos demais eventos em nosso site e redes sociais



CAFÉ COM A  
PRESIDÊNCIA



Papo  
com  
Especialista

**WORKSHOPS  
DO PMI BAHIA**

**SGPL**  
SEMINÁRIO DE  
GESTÃO, PROJETOS  
E LIDERANÇA

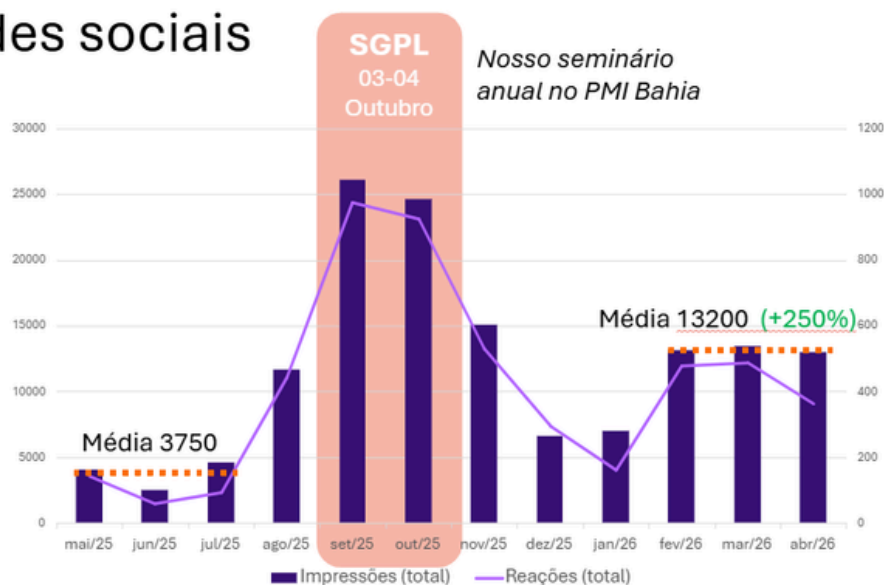
**UNIVERSIDIA**

## Impacto do SGPL nas Redes Sociais

### Em nossas redes sociais

Crescemos **+250%** comparando mesmo período do ano

Aproveitamos o “hype” do nosso SGPL para aumentar a retenção!!!



# Novos Filiados

Edição Maio 2026

## Sejam bem-vindos ao PMI Bahia

Maio foi mais um mês de crescimento para a comunidade PMI Bahia! 

Recebemos novos filiados que chegam para fortalecer ainda mais nossa rede de profissionais apaixonados por gestão de projetos, inovação e desenvolvimento contínuo.

Cada novo membro traz consigo experiências, perspectivas e conexões que enriquecem nossa comunidade e ampliam nosso impacto.

Sejam muito bem-vindos ao PMI Bahia!

Estamos felizes em ter vocês conosco nessa jornada de aprendizado, colaboração e transformação.

- Aline Sena Santana
- José Jeronimo Cardoso Moraes Filho
- Vandson Glória

## Aniversário de Filiação

Celebramos hoje os filiados que completam mais um ano de história no PMI Bahia. Sua permanência é o que nos torna um capítulo cada vez mais sólido e experiente.

Obrigado por seguir conosco e parabéns pela trajetória! 



- Andre Luiz Cavalcanti e Cavalcante
- Bruno Neves Gomes
- Danilo Haun
- Luis Alberto de Oliveira Araujo
- Thiago Angeli
- Vinícius dos Santos



- Maria Fernanda Diniz Medeiros

# Novos Certificados

Parabéns aos novos certificados do PMI-BA do mês de maio 2026!

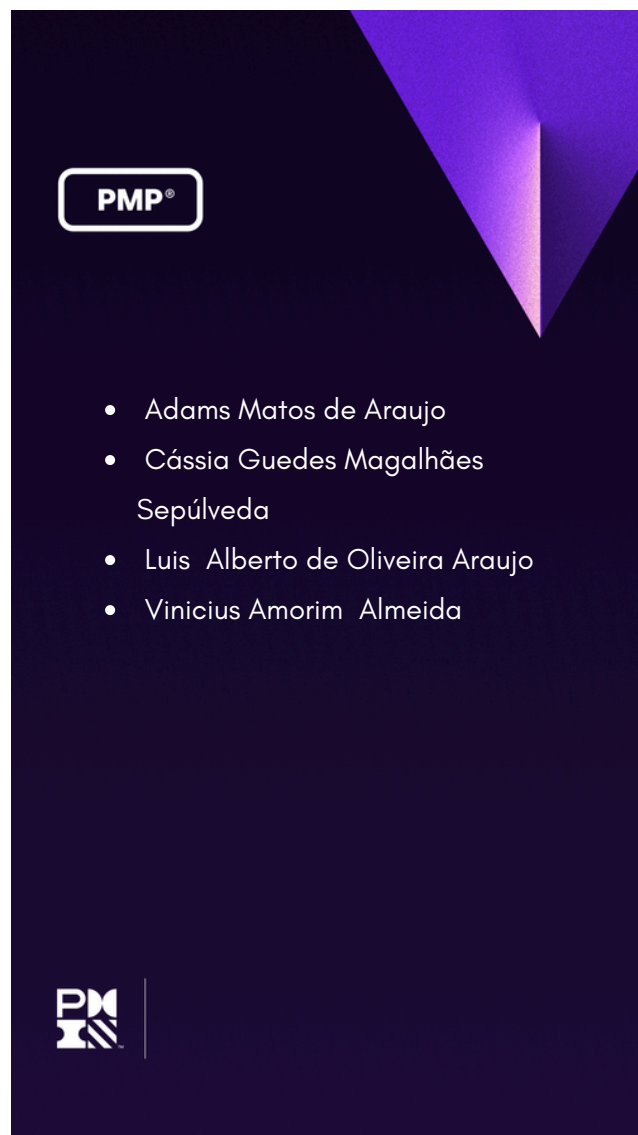
Celebramos mais uma conquista da nossa comunidade PMI Bahia!

No mês de maio, nossos filiados alcançaram um importante marco profissional ao conquistarem suas certificações, reforçando o compromisso com a excelência, o aprendizado contínuo e a evolução na gestão de projetos.

Cada certificação representa dedicação, disciplina e a busca constante por crescimento em um mercado cada vez mais dinâmico e desafiador.

Parabéns aos novos certificados!

Que essa conquista abra ainda mais portas, oportunidades e inspire outros profissionais a seguirem essa jornada de desenvolvimento e transformação.



# Histórias que Inspiram

Histórias de profissionais certificados pelo PMI e por que se certificaram



<https://www.linkedin.com/in/adilsonpize>

## Adilson Pize - Certificações que abrem portas para o futuro

Minha história com as certificações do PMI começou há muitos anos, quando tive a oportunidade de acompanhar o surgimento do PMI Rio Grande do Sul.

Eu já atuava há muitos anos com gerenciamento de projetos e, movido pelo desejo de contribuir para o fortalecimento da profissão e da comunidade local, tornei-me filiado ao capítulo poucos meses após sua fundação. Naquele momento, talvez eu não imaginasse o quanto essa decisão influenciaria minha trajetória profissional e pessoal ao longo das décadas seguintes.

Em junho de 2004, conquistei minha primeira certificação do PMI: a PMP (Project Management Professional).

Foi um marco importante em minha carreira. Mais do que uma credencial, aquela certificação representava o reconhecimento formal de anos de experiência, aprendizado e dedicação à disciplina de gerenciamento de projetos.

Com o passar do tempo, à medida que minha carreira evoluía e novos desafios surgiam, busquei outras certificações alinhadas aos meus objetivos profissionais, entre elas a DASSM, a PMO-CP e a PMI-PMOCP.

Também tive a oportunidade de conquistar a certificação PMO-CC (Project Management Office - Certified Consultant), uma credencial histórica que deixou de ser emitida após a integração da Global Alliance ao PMI, tornando-se um registro permanente de uma etapa muito especial da minha jornada.

Sempre procurei escolher certificações que fizessem sentido para o momento que eu estava vivendo. Acredito que uma certificação deve ser muito mais do que um título a ser exibido; ela deve representar uma etapa de crescimento, uma resposta a novos desafios e uma forma de ampliar a capacidade de gerar resultados. Foi assim no início da minha carreira com a PMP e continua sendo assim até hoje. Cada certificação conquistada abriu novas portas, ampliou horizontes e fortaleceu minha credibilidade profissional.

Gostaria de fazer parte desta seção? [Clique aqui](#) e descubra como participar!

# Histórias que Inspiram

Histórias de profissionais certificados pelo PMI e por que se certificaram

As jornadas de preparação para os exames sempre foram experiências transformadoras. Os treinamentos, os estudos, a realização de simulados e, principalmente, a reflexão sobre como aplicar os conhecimentos adquiridos no dia a dia profissional proporcionaram aprendizados que permanecem muito além da aprovação no exame. Cada certificação me levou a revisitar conceitos, aprimorar práticas e desenvolver novas perspectivas sobre liderança, estratégia, governança e gerenciamento de projetos.

Ao longo da minha carreira, pude comprovar inúmeras vezes o valor das certificações do PMI. Elas são reconhecidas mundialmente como certificações de excelência, frequentemente chamadas de “padrão ouro” da profissão. Em diversos momentos, especialmente em processos de contratação, consultorias e oportunidades estratégicas, possuir a certificação PMP foi um diferencial decisivo. Mais do que atender requisitos formais, as certificações transmitiram confiança a clientes, empregadores e parceiros, reforçando o compromisso com a qualidade, a ética e o desenvolvimento contínuo.

Por isso, recomendo fortemente que os profissionais busquem certificações alinhadas aos seus objetivos e ao estágio de suas carreiras. Minha principal recomendação é encarar cada certificação como uma jornada de aprendizado. Escolha aquela que pode gerar maior impacto em seu momento atual, dedique-se integralmente à preparação, construa um plano de estudos consistente e avance uma etapa de cada vez. O conhecimento adquirido durante o processo é tão valioso quanto a credencial conquistada ao final.

Mesmo após mais de duas décadas desde minha primeira certificação do PMI, continuo acreditando no poder transformador do aprendizado contínuo. Por isso, meu próximo objetivo é conquistar a certificação PMI-CPMAI, voltada para projetos que envolvem Inteligência Artificial. Trata-se de uma área que atualmente faz parte do meu trabalho e dos meus interesses de pesquisa e desenvolvimento.

Por fim, a carreira é uma jornada permanente de evolução. E, se há algo que aprendi ao longo desses anos, é que as certificações não representam um ponto de chegada. Elas são portas que se abrem para novos conhecimentos, novas oportunidades e para o futuro que escolhemos construir.

Gostaria de fazer parte desta seção? [Clique aqui](#) e descubra como participar!

# Conexão PMI Bahia

Histórias de filiados sobre suas carreiras e motivos para a filiação ao PMI



<https://www.linkedin.com/in/adams-matos/>

**Adams Matos de Araujo** - Gerente de Marketing | Gerente Comercial | Gerente de Projetos | PMO | PMP | Lean Six Sigma Black Belt

Minha trajetória em gerenciamento de projetos teve início em 2016, no Sistema Jornal do Commercio de Comunicação, em Pernambuco. Na ocasião, assumi a responsabilidade pela implementação de um novo sistema de CRM de vendas. Participar de todas as etapas — desde o termo de abertura até o encerramento — foi uma experiência desafiadora e, ao mesmo tempo, extremamente enriquecedora. Com o apoio dos meus gestores, consegui conduzir o projeto com sucesso, consolidando ali os primeiros passos da minha carreira na área.

No início, enfrentei desafios importantes, especialmente pela ausência de domínio técnico em metodologias e ferramentas de gestão de projetos. Cometi erros, que se tornaram grandes aprendizados ao longo do caminho. A superação veio por meio da prática constante, da busca por conhecimento e, principalmente, da orientação de profissionais mais experientes.

Um dos marcos mais relevantes da minha carreira foi a oportunidade de atuar em um projeto com a Salesforce. Essa experiência me colocou em contato com soluções de ponta e profissionais altamente qualificados,

proporcionando um ambiente de aprendizado contínuo. A cada reunião e entrega, ampliava não apenas meu conhecimento técnico, mas também minha visão estratégica. Gerenciar projetos tem esse diferencial: permite expandir horizontes e desenvolver uma compreensão mais ampla dos negócios.

Para evoluir profissionalmente, investi fortemente em estudos e contei com a mentoria de um colega certificado PMP, cuja experiência foi fundamental na minha formação. Faço um agradecimento especial a Cláudio Alcoforado, que me incentivou desde o início a buscar a certificação PMP e trilhar um caminho mais estruturado na gestão de projetos.

Como conselho, acredito que nunca devemos parar de estudar. O mercado está em constante transformação, e acompanhar esse movimento é essencial. A atualização contínua e a busca por novos conhecimentos são indispensáveis para quem deseja crescer na área. Nesse sentido, o PMI desempenha um papel fundamental, oferecendo conteúdos, cursos e oportunidades de desenvolvimento.

Conheci o PMI por meio da indicação do meu gestor de TI, e logo percebi que fazer parte dessa comunidade seria um passo importante na minha jornada profissional. Escolhi o PMI Bahia por reconhecer o potencial do estado, que apresenta um cenário promissor e crescente demanda por profissionais de gerenciamento de projetos.

A filiação ao PMI e ao PMI Bahia foi motivada pela busca de desenvolvimento contínuo, networking qualificado e acesso a boas práticas reconhecidas globalmente.

# Conexão PMI Bahia

Histórias de filiados sobre suas carreiras e motivos para a filiação ao PMI

A Bahia, com sua economia diversificada e em expansão, representa um ambiente estratégico para atuação e crescimento profissional, e o PMI Bahia tem um papel relevante nesse contexto.

Entre os principais benefícios da filiação, destaco a certificação internacionalmente reconhecida, o acesso a uma ampla rede de profissionais e as diversas oportunidades de capacitação. Esses elementos são essenciais para quem deseja evoluir de forma consistente na carreira.

Gostaria de fazer parte desta Seção? [Clique aqui](#) e descubra como participar!

# Força Voluntária

Minha história como voluntário no PMI Bahia começou através de uma pergunta simples: “Como posso participar de eventos do capítulo?”. Foi nesse momento que fui acolhido por Maria Lúcia Almeida, que me apresentou a oportunidade de atuar como voluntário no SGPL e na Diretoria de Comunicação e Marketing. Sem imaginar a dimensão que aquela decisão teria na minha vida, iniciei ali uma trajetória marcada por aprendizado, conexões, propósito e transformação profissional.

Naquele período, eu atuava como Supervisor de TI e vivia uma importante transição de carreira. Começava a trabalhar mais diretamente com gerenciamento de projetos em implantações de sistemas, enquanto cursava uma pós-graduação em Gestão de Projetos. Eu buscava compreender melhor a área, desenvolver novas competências e levar mais valor para as entregas realizadas dentro da instituição onde trabalho.

Essa caminhada profissional possui um significado muito especial para mim porque aconteceu dentro das Obras Sociais Irmã Dulce. Meu pai foi acolhido pela missão de amor de Santa Dulce dos Pobres, e eu jamais imaginei que um dia faria parte dessa história também como colaborador. Poder contribuir profissionalmente em uma instituição que marcou minha família foi algo que sempre enxerguei como propósito e responsabilidade.

Nesse processo, tive também o apoio e a confiança da minha liderança, Isabelle Cardoso, gerente de TI, que me deu a oportunidade de ingressar de forma mais efetiva na área de projetos. A partir dali, entendi que precisava me preparar ainda mais, aprender continuamente e buscar referências que me ajudassem a crescer profissionalmente e como pessoa.

Foi exatamente nesse contexto que o PMI Bahia passou a ter um papel fundamental na minha trajetória. O voluntariado me aproximou de profissionais inspiradores, ampliou minha visão sobre liderança, governança, gestão e colaboração, além de me proporcionar experiências que impactaram diretamente minha atuação no ambiente corporativo. Muitos conhecimentos, práticas e aprendizados vividos dentro do capítulo passaram a fazer parte da minha rotina profissional e da forma como conduzo projetos, equipes e relacionamentos.

Ao longo dessa jornada, tive a oportunidade de contribuir em diferentes frentes dentro do PMI Bahia, atuando na Diretoria de Comunicação e Marketing, posteriormente na Diretoria de Afiliação e Voluntariado e, atualmente, na Coordenação de Comunicação e Newsletter. Cada ciclo representou novos desafios, amadurecimento e a oportunidade de servir à comunidade de gerenciamento de projetos da Bahia de maneira cada vez mais estratégica.

Também tive a oportunidade de representar a Bahia em eventos nacionais como o CBGPL, experiências que ampliaram ainda mais minha visão sobre o futuro da gestão de projetos, inovação, liderança e transformação organizacional. Participar desses ambientes reforçou em mim a certeza de que o desenvolvimento profissional acontece através da troca, da colaboração e da construção coletiva.

Hoje, olho para minha trajetória no PMI Bahia com muita gratidão. O voluntariado não apenas contribuiu para minha evolução profissional, mas também fortaleceu valores que carrego comigo: serviço, aprendizado contínuo, conexão entre pessoas e propósito. Fazer parte dessa comunidade é continuar acreditando que gestão de projetos vai muito além de processos e ferramentas é sobre pessoas, impacto e transformação.



Diêgo Jesus



SGPL 2025

# Ponto de Vista



<https://www.linkedin.com/in/franciele-rebelo-491479117/>



<https://www.linkedin.com/in/christian-caminha-almeida/>

## Gestão da Carteira de Projetos em Contextos de Crise Humanitária: Como Decidir Sob Caos e Alta Incerteza Franciele Rebelo e Christian Caminha

A gestão de projetos é tradicionalmente construída sobre previsibilidade, planejamento e controle. Em cenários de crise humanitária, no entanto, esses pilares são abruptamente desafiados. O que fazer quando o ambiente se torna imprevisível, os recursos são limitados e a urgência é imediata?

As enchentes que atingiram o Rio Grande do Sul em 2024 (consideradas as maiores da história do estado) trouxeram esse desafio à prática. Com a paralisação de operações, destruição de infraestrutura e impacto direto sobre colaboradores e comunidades, tornou-se necessário transformar rapidamente a forma de gerir a carteira de projetos.

Mais do que um exercício técnico, esse cenário exigiu um reposicionamento completo: da lógica tradicional de eficiência para uma abordagem orientada por impacto e resposta emergencial.

### Quando o planejamento não é mais suficiente

Em condições normais, a gestão da carteira busca equilibrar estratégia, capacidade operacional e retorno esperado. Em uma crise humanitária, essa lógica é substituída por uma necessidade urgente de adaptação. Projetos antes prioritários podem perder relevância, enquanto iniciativas não planejadas tornam-se essenciais. Recursos deixam de seguir uma lógica predefinida e passam a ser continuamente reconfigurados.

Nesse contexto, a gestão precisa incorporar três mudanças fundamentais: priorizar impacto imediato em vez de retorno planejado, substituir planos rígidos por decisões adaptativas e transformar a carteira em um instrumento dinâmico de resposta. A pergunta deixa de ser “qual projeto gera mais valor?” e passa a ser “onde precisamos agir agora para gerar maior impacto?”.

### Reavaliar a carteira: decidir rápido, mesmo com incerteza

Um dos primeiros movimentos em cenários de crise é a reavaliação completa da carteira. Isso implica revisar projetos em andamento, entender novos riscos, reavaliar compromissos e manter alinhamento constante com stakeholders.

# Ponto de Vista

## **Priorização em crise: uma lógica orientada ao contexto**

Em situações de crise, a priorização deixa de seguir critérios tradicionais e passa a ser fortemente influenciada pelo papel e pelo propósito de cada organização.

Em outras organizações, os critérios podem privilegiar continuidade operacional, preservação de receita ou manutenção de clientes estratégicos.

Mais importante do que a hierarquia adotada é a capacidade de redefinir rapidamente esses critérios. A priorização deixa de ser estática e passa a ser dinâmica, orientada por propósito, urgência e impacto, sempre equilibrando a resposta imediata com a sustentabilidade futura.

## **Alocação de recursos em um cenário de restrição**

A crise impõe restrições simultâneas — financeiras, operacionais e humanas. Nesse ambiente, a alocação de recursos deixa de ser um exercício de otimização e passa a exigir adaptação contínua.

Orçamentos precisam ser rapidamente redirecionados, equipes realocadas conforme disponibilidade e necessidade, modelos de trabalho flexibilizados e parcerias acionadas para ampliar a capacidade de resposta. A atuação tende a ser cada vez mais multidisciplinar e integrada.

Flexibilidade, nesse contexto, não significa ausência de planejamento, mas sim a capacidade de reorganizar continuamente as ações diante da evolução do cenário.

## **A carteira como instrumento de resposta estruturada**

Uma das principais lições é que a carteira de projetos pode funcionar como uma plataforma estruturada de resposta à crise.

Ao organizar ações emergenciais, suporte à continuidade de serviços e iniciativas de reconstrução dentro de um portfólio gerenciado, a organização consegue coordenar esforços, evitar sobreposição de iniciativas, alinhar stakeholders e dar escala às suas ações.

Com isso, a carteira deixa de ser apenas um conjunto de projetos e passa a representar a própria estratégia de enfrentamento da crise.

## **Decidir em ciclos curtos: monitoramento contínuo**

Em cenários voláteis, decisões têm validade limitada. O ambiente muda rapidamente e exige revisões constantes.

A gestão da carteira passa, então, a operar em ciclos curtos, com monitoramento contínuo, revisões frequentes de prioridade e ajustes constantes de escopo e recursos. A tomada de decisão deixa de ser pontual e passa a ser um fluxo contínuo.

Nesse modelo, o diferencial não está em prever com precisão, mas em aprender e ajustar rapidamente.

## **Método e governança: a base para decidir sob pressão**

Um equívoco comum é associar decisões rápidas à ausência de método. Na prática, a existência de uma estrutura clara de gestão é justamente o que permite agir com velocidade sem perder controle.

# Ponto de Vista

Edição Maio 2026

Processos padronizados, critérios de priorização, indicadores e gestão do conhecimento garantem consistência, transparência e rastreabilidade. Em vez de limitar a ação, o método viabiliza decisões seguras mesmo sob alta pressão.

Por isso, a importância de uma área de gestão de projetos com um modelo mental orientado à gestão da qualidade, com capacidade técnica de estruturação de método, padronização de ferramentas e processos.

## Lições para gestores de projetos

A experiência em contextos de crise humanitária reforça algumas competências essenciais: flexibilidade na governança, capacidade de priorizar sob pressão, decisões orientadas por impacto, comunicação clara e integração com parceiros.

Também se destaca a importância de cuidar da sustentabilidade das equipes e de registrar aprendizados, transformando a experiência em gestão do conhecimento.

## Conclusão

Gerir uma carteira de projetos em meio a uma crise humanitária não é um exercício de controle, é um exercício de ação coordenada.

Mais do que otimizar recursos ou cumprir cronogramas, trata-se de direcionar esforços para onde eles são mais necessários, no momento certo.

Nesse contexto, a carteira deixa de ser apenas uma ferramenta de gestão e passa a ser um instrumento de resposta estratégica e impacto social.

Porque, ao final, não se trata apenas de projetos, trata-se de pessoas.

Este artigo é baseado na palestra apresentada por Christian Caminha e Franciele Rebelo no 21º CBGPL.

**Franciele Rebelo** é coordenadora da área de gestão da qualidade e gestão de projetos de tecnologia e inovação da FIERGS, com 10 anos de experiência em gestão de projetos complexos com grandes players e diversificação de fontes de fomentos e de incentivo à pesquisa. Já atuou em mais de 100 projetos, com players como Shell, Petrobras, Bosch, Boticário e é reconhecida pela capacidade de gestão de projetos complexos com a utilização de métodos e ferramentas ágeis em uma carteira com um mix de fomentos.

**Christian Caminha** é Analista Sênior, com mais de 12 anos de experiência em projetos estratégicos, inovação e transformação, com atuação consolidada em ambientes públicos e institucionais. Atua na área de Planejamento Estratégico FIERGS e já integrou a Secretaria de Inovação do Rio Grande do Sul, conduzindo projetos e programas nas áreas de ciência, tecnologia, educação e saúde. Sua atuação é focada na geração de valor, impacto social e estruturação de portfólios alinhados à estratégia organizacional. Possui experiência no desenho e implantação de processos de governança, metodologias colaborativas e condução de iniciativas estratégicas.

# Conecte-se!

Vantagens e benefícios para filiados do PMI Bahia

## Prezada comunidade PMI Bahia,

À medida que avançamos pelo mês de maio, o ritmo do ano se acelera e nos convida a consolidar nossas metas profissionais. É o momento ideal para recalibrar estratégias, buscar novos conhecimentos e expandir nossos horizontes.

Fiel ao compromisso de impulsionar o desenvolvimento contínuo de nossa comunidade, nós do PMI Bahia traremos um novo ciclo para o **Programa de Mentoring** em breve, uma iniciativa que já se consolidou em nosso calendário anual. E aqui lembramos da **gratuidade total e exclusividade para membros filiados ao nosso capítulo!**

Acreditamos que o acesso a orientações de carreira de alto nível deve ser um benefício de grande valor para quem constrói o PMI Bahia. Por isso, este ecossistema de desenvolvimento é um **benefício 100% exclusivo e gratuito para os nossos membros filiados**, eliminando taxas de participação para que você se conecte diretamente com grandes líderes do mercado com **investimento de R\$ 0**.

## O Poder de Ter um Mentor ao Seu Lado

Para você que busca um acelerador de carreira, o **Programa de Mentoring do PMI Bahia** é a oportunidade de ouro para absorver a experiência prática de profissionais renomados que já superaram os desafios que você enfrenta hoje.

Ao participar como mentorado, você terá acesso a um ecossistema exclusivo projetado para:

- **Oferecer Reflexões Estratégicas:** Receba orientação personalizada para navegar por cenários complexos, tomar decisões assertivas e antecipar tendências de mercado;
- **Desenvolver Habilidades Críticas:** Aprimore suas competências técnicas e comportamentais (soft skills) com o acompanhamento e o feedback de um especialista;

- **Desenvolver Habilidades Críticas:** Aprimore suas competências técnicas e comportamentais (soft skills) com o acompanhamento e o feedback de um especialista;
- **Expandir seu Horizonte Profissional:** Conecte-se a uma rede qualificada de contatos e abra portas para novas oportunidades de desenvolvimento e carreira.

Esta troca encurta sua curva de aprendizado, eleva seu potencial de sucesso e traz muito mais previsibilidade aos seus projetos.

## Para os Nossos Mentores: O Legado Continua

Se você é um profissional experiente, o seu papel continua sendo o pilar de sustentação deste programa.

Ser mentor é um convite para moldar o futuro da nossa disciplina na Bahia, consolidando o seu próprio papel de liderança e gerando um impacto social e profissional imensurável na trajetória de nossos membros.

## Como Participar? Fique Atento!

As **vagas para mentorados são limitadas e exclusivas para os membros ativos do PMI Bahia**. O processo de seleção considerará o alinhamento de objetivos e a compatibilidade com o perfil dos mentores disponíveis.

Para não perder o período de abertura e garantir sua oportunidade, fique atento aos nossos canais oficiais de comunicação e às nossas redes sociais. Divulgaremos todos os detalhes, cronogramas e links de inscrição exclusivamente por lá muito em breve!

Se você ainda não se filiou ou precisa regularizar sua filiação, este é o momento ideal para garantir seu acesso a este e a outros benefícios exclusivos.

PMI Bahia, conectando a experiência à aspiração.

# Seja Voluntário



## Juntos construímos mais: venha fazer parte do voluntariado PMI-Bahia

O PMI Bahia existe por causa das pessoas que escolhem construir a comunidade junto com a gente. E, nesse movimento, o voluntariado tem um papel essencial: é a força que transforma ideias em iniciativas, eventos em experiências e conexões em oportunidades reais de crescimento para toda a comunidade.

Cada workshop realizado, cada evento promovido, cada ação de acolhimento a novos filiados e cada espaço de troca entre profissionais só acontece porque existem voluntários dedicando tempo, energia e conhecimento para fortalecer o capítulo e apoiar o desenvolvimento dos seus membros. O voluntário não está apenas “ajudando” o PMI-BA, ele é parte orgânica do que torna o capítulo vivo, relevante e cada vez mais conectado às necessidades da comunidade.

Essa construção coletiva conversa diretamente com o espírito do PMI M.O.R.E., especialmente quando falamos sobre ampliar impacto através das conexões humanas, da colaboração e do fortalecimento das comunidades profissionais. O voluntariado cria exatamente esse ciclo: pessoas que contribuem, geram valor para outras pessoas e, ao mesmo tempo, também crescem junto com a comunidade.

Mais do que participar, ser voluntário é fazer parte da construção de um ambiente onde profissionais aprendem, compartilham experiências, desenvolvem novas habilidades e ajudam a criar oportunidades para outros membros. É uma experiência que fortalece tanto o lado profissional quanto o senso de propósito e pertencimento.

Se você acredita no poder das comunidades e deseja contribuir de forma mais próxima com o crescimento do PMI Bahia, o convite está aberto. Porque comunidades fortes não acontecem por acaso — elas existem graças às pessoas que decidem construir juntas.

Saiba mais sobre nossas oportunidades de voluntariado no nosso site <https://pmiba.org.br/pagina/259/?volunteer-engagement-platform---vep.html>

**Seja Voluntário!**



## Pulse of the Profession® 2026: Impulsionando o sucesso em projetos complexos

A publicação “Pulse of the Profession® 2026 – Driving Success in Complex Projects: From Navigating Tasks to Navigating Systems”, do Project Management Institute (PMI), apresenta os resultados de uma pesquisa global sobre como a complexidade está transformando a natureza do trabalho em projetos. O estudo parte da premissa de que os projetos deixaram de ser apenas instrumentos de execução de tarefas, prazos e entregas, passando a exigir uma abordagem mais sistêmica, adaptativa e orientada à geração de valor. A publicação reforça que, em ambientes marcados por mudanças rápidas, interdependências, incertezas tecnológicas, instabilidade regulatória e múltiplos stakeholders, o sucesso em projetos depende menos da simples capacidade de planejar e controlar e mais da habilidade de perceber, interpretar, adaptar e responder continuamente às mudanças do contexto.

A pesquisa destaca que a complexidade em projetos não surge de uma única fonte, mas da interação entre três dimensões principais: organizacional, ambiental e humana. A complexidade organizacional está relacionada a estruturas internas, governança, silos, prioridades conflitantes e indefinições sobre autoridade decisória. A complexidade ambiental decorre de fatores externos, como evolução tecnológica, inteligência artificial, transformação digital, instabilidade econômica, política e regulatória. Já a complexidade humana envolve aspectos sociais e comportamentais, como relações de poder, conflitos de interesse, segurança psicológica, confiança, engajamento e capacidade de influência entre as partes interessadas.

Entre os principais achados da pesquisa, observa-se que a complexidade é praticamente universal no contexto atual dos projetos. Segundo o relatório, 97% dos profissionais de projetos afirmam ter gerenciado ao menos um projeto complexo no último ano, e 81% indicam que os projetos se tornaram mais complexos nos últimos anos, sendo que 37% percebem um aumento significativo dessa complexidade. Além disso, aproximadamente 31% dos projetos complexos deixam de alcançar plenamente os benefícios originalmente pretendidos, percentual mais de duas vezes superior ao identificado em pesquisas anteriores do PMI sobre sucesso em projetos.

A publicação também evidencia que a complexidade mal gerenciada gera perdas concretas para as organizações. De acordo com o estudo, quatro em cada cinco projetos complexos experimentam algum tipo de impacto negativo decorrente da complexidade, como perda de valor, desalinhamento estratégico, atrasos, ineficiências operacionais, queda de moral da equipe ou redução da satisfação dos clientes. Entre os efeitos observados, 61% dos profissionais relatam lacunas de valor ou alinhamento, 55% apontam interrupções ou problemas de entrega, e 31% identificam impactos humanos, como redução do moral da equipe, menor engajamento dos colaboradores ou insatisfação dos clientes.

Um dos pontos centrais do relatório é a distinção entre projetos complicados e projetos complexos. Projetos complicados podem envolver muitos elementos, mas suas relações são conhecíveis e podem ser tratadas com expertise, recursos adequados e esforço técnico. Projetos complexos, por sua vez, envolvem múltiplos elementos interdependentes cujas relações são dinâmicas, imprevisíveis e emergentes. Por isso, exigem pensamento sistêmico, experimentação, adaptação contínua e capacidade de responder a mudanças não previstas no início do projeto.

A pesquisa ainda identifica práticas associadas a melhores resultados em projetos complexos. Entre elas estão o alinhamento com patrocinadores na iniciação, o engajamento faseado das partes interessadas, a construção e manutenção do momentum da equipe, o uso de planejamento por cenários e a adoção de frameworks estruturados para compreender e tratar a complexidade. O relatório aponta, por exemplo, que projetos nos quais as equipes são altamente eficazes na gestão da complexidade têm probabilidade muito maior de sucesso: 88% desses projetos foram avaliados como extremamente ou muito bem-sucedidos, em comparação com apenas 14% quando as equipes foram pouco eficazes ou ineficazes na gestão da complexidade.

Outro achado relevante diz respeito ao papel dos Escritórios de Projetos — PMOs. Segundo a publicação, organizações com PMO tendem a utilizar mais práticas estruturadas para lidar com complexidade, como frameworks, alinhamento com patrocinadores, celebração de marcos, engajamento faseado de stakeholders e planejamento de cenários. Além disso, profissionais em organizações com PMO relataram maior sucesso na gestão da complexidade dos projetos, com 63% declarando-se muito ou extremamente bem-sucedidos, frente a 57% nas organizações sem PMO. Isso reforça a importância do PMO como mecanismo organizacional para institucionalizar práticas de governança, alinhamento, visibilidade, adaptação e geração de valor.

Em síntese, o Pulse of the Profession® 2026 defende que a gestão de projetos precisa evoluir de uma lógica centrada no controle de tarefas para uma lógica orientada à navegação de sistemas complexos. A mensagem principal da publicação é que a complexidade não deve ser vista apenas como obstáculo, mas como uma condição estrutural do ambiente contemporâneo de negócios. Organizações e profissionais que conseguem compreender suas fontes, antecipar seus efeitos e responder com práticas adaptativas, sistêmicas e orientadas a valor estarão mais preparados para transformar a complexidade em vantagem competitiva e em maior capacidade de execução estratégica.



## Prepare-se para o Próximo Nível: PMI Lança Simulado Oficial para a Certificação PMI-PMOCP™

Excelente notícia para a nossa comunidade de gerenciamento de projetos na Bahia! Se você está buscando consolidar seu papel estratégico frente aos escritórios de valor ou planeja obter uma das credenciais mais modernas do mercado global, o Project Management Institute (PMI) acaba de trazer o recurso que faltava para impulsionar a sua preparação.

Foi lançado oficialmente o PMI-PMOCP™ Practice Exam, o simulado de testes desenvolvido especialmente para quem está focado em conquistar a certificação PMI PMO Certified Professional (PMI-PMOCP)™.

Seja você um líder de PMO experiente, membro de um escritório de projetos ou um gerente de projetos que deseja elevar sua atuação e o valor entregue pela sua organização, confira abaixo os detalhes dessa novidade e entenda por que ela é o divisor de águas para a sua aprovação.

### O que é a Certificação PMI-PMOCP™?

A credencial PMI-PMOCP™ (PMO Certified Professional) foi desenhada sob medida para validar e capacitar profissionais seniores a assumirem papéis de relevância estratégica na estruturação e condução de PMOs. Longe de focar em uma metodologia rígida ou em modelos de prateleira ("tamanho único"), a certificação se destaca pela ênfase na flexibilidade, adaptabilidade e governança integrada.

Ao conquistar a certificação PMI-PMOCP™, você comprova sua capacidade de criar, apoiar e liderar :

PMOs de alto valor alinhados aos objetivos de negócios, demonstrando maestria em traduzir estratégias complexas em execução ágil e consistente em qualquer setor do mercado. Ela é particularmente indicada para:

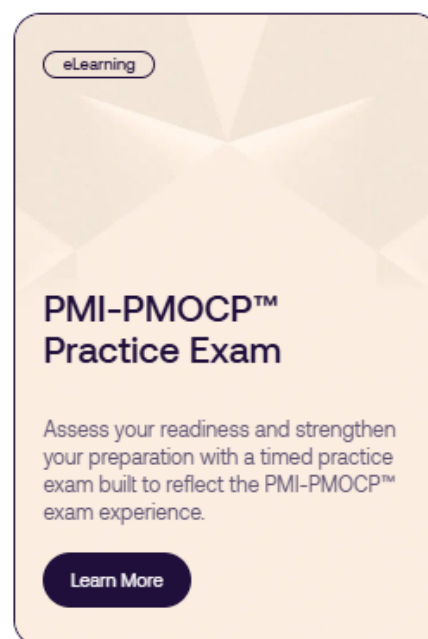
- Líderes de PMO (Head of PMO/PMO Directors): Que buscam validar sua capacidade de conectar a estratégia corporativa à entrega prática de valor.
- Membros de Equipes de PMO: Que querem adotar as melhores práticas globais de governança, governança de IA e eficiência operacional.
- Gerentes de Projetos, Programas e Portfólios: Que desejam expandir sua atuação para posições com impacto sistêmico nas organizações.

### Resumindo

Este lançamento preenche uma demanda da comunidade ao oferecer um ambiente de testes de alta fidelidade e aderência ao exame do PMI-PMOCP™, otimizando o tempo de estudo dos profissionais que buscam o topo de suas carreiras na liderança de escritórios de projetos corporativos.

Acesse aqui o simulado para certificação PMI PMO CP

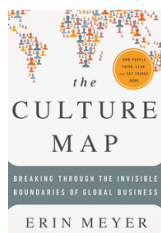
[PMI PMO Certified Professional \(PMI-PMOCP\)™ Practice Exam](#)





### Presidente Michele recomenda

Recomendação de leitura. Em "A Organização Sem Medo", Amy Edmondson mostra que o segredo das equipes de maior sucesso não é a ausência de erros, mas a presença de segurança psicológica. O livro é um verdadeiro manual para líderes que desejam transformar o ambiente de trabalho em um espaço onde as pessoas não tenham medo de falar a verdade, fazer perguntas, propor ideias fora da curva ou admitir falhas. A autora prova que, quando a cultura do medo e da punição é substituída pela cultura da confiança e do aprendizado, as pessoas se sentem seguras para serem autênticas. O resultado disso é um aumento drástico na inovação, no engajamento e na velocidade com que a equipe resolve problemas complexos no dia a dia.



### VP. Governança, Gestão e Finanças Adilson recomenda

The Culture Map: Breaking Through the Invisible Boundaries of Global Business

Erin Meyer

Em The Culture Map, Erin Meyer argumenta que as maiores falhas na colaboração internacional raramente vêm de incompetência técnica. Vêm de diferenças culturais que ninguém colocou no currículo. Como as pessoas comunicam discordância, constroem confiança ou tomam decisões varia muito dependendo de onde cresceram — e essas variações criam atritos que equipes multiculturais frequentemente não conseguem nem nomear.

O modelo da autora cobre oito dimensões: comunicação, avaliação, persuasão, liderança, decisão, confiança, discordância e agendamento. Com ele, é possível mapear onde culturas diferentes se posicionam e antecipar pontos de tensão antes que virem problema. Os exemplos vêm de situações reais de negócios internacionais, o que torna a leitura mais direta do que a maioria dos livros sobre o tema.

Indicado para quem lidera equipes globais ou negocia através de fronteiras culturais. Não é um manual de etiqueta por país. É mais um instrumento de diagnóstico — especialmente útil para perceber que o colega não estava sendo grosseiro. Ele só tem uma ideia completamente diferente do que significa dizer não de forma educada.



### VP. Marketing Francisco recomenda

Minha recomendação de leitura para esta edição da nossa newsletter é o clássico "Os 7 Hábitos das Pessoas Altamente Eficazes", de Stephen R. Covey. Longe de ser apenas mais um guia de produtividade, considero esta obra um tratado de desenvolvimento "de dentro para fora", fundamentado em princípios sólidos. Os conceitos de proatividade, sinergia e foco no que realmente está sob nosso controle transformaram profundamente minha visão sobre liderança. Para quem lidera projetos ou conduz equipes, os ensinamentos de Covey servem de fundamento para equilibrar a entrega de resultados com o cultivo de competências humanas, propiciando que nossa execução tática permaneça sempre alinhada a um propósito de longo prazo.



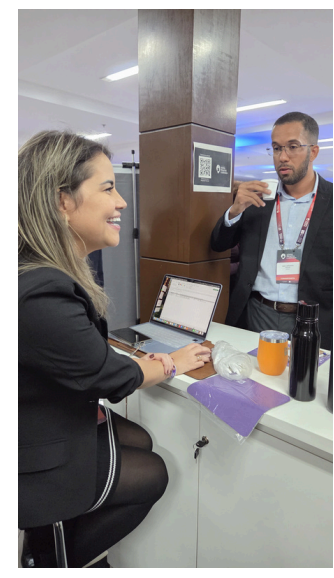
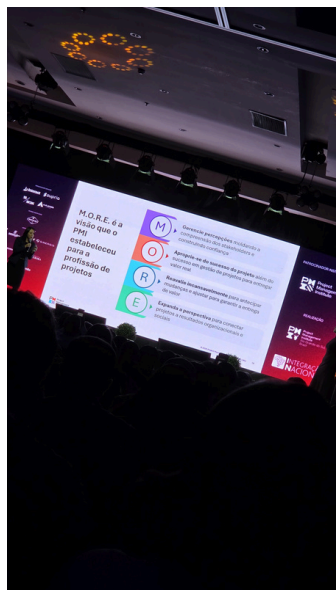
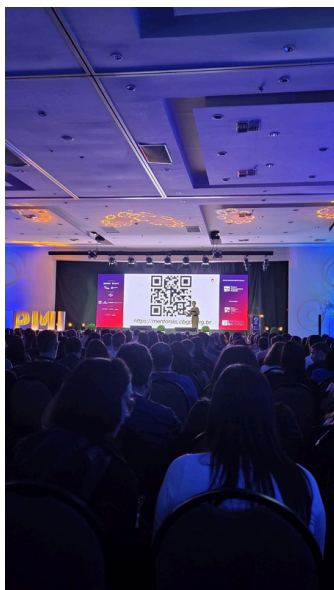
### VP. Filiação Flávio recomenda

Homo Algorithmus: um guia definitivo sobre Inteligência Artificial

Uma leitura bastante atual e provocativa é "Homo Algorithmus: um guia definitivo sobre Inteligência Artificial", obra que explora como os algoritmos e a IA estão transformando profundamente a sociedade, os modelos de negócio e a forma como as pessoas trabalham, consomem informação e tomam decisões. O livro apresenta conceitos de inteligência artificial de maneira acessível, conectando tecnologia, comportamento humano e impactos futuros de forma prática e reflexiva.

Para profissionais de projetos, a leitura ajuda a ampliar a compreensão sobre como a IA já influencia produtividade, automação, análise de dados e tomada de decisão nas organizações. Mais do que discutir tecnologia, o livro provoca uma reflexão importante sobre adaptação, aprendizado contínuo e o papel humano em um cenário cada vez mais orientado por algoritmos — competências que se tornam cada vez mais relevantes para quem lidera equipes, iniciativas e processos de transformação.

# Galeria de Memórias



CBGPL 2026 - Gramado

# Galeria de Memórias

Edição Maio 2026



CBGPL 2026 - Gramado

# Galeria de Memórias

Edição Maio 2026



CBGPL 2026 - Gramado

# Galeria de Memórias

Edição Maio 2026



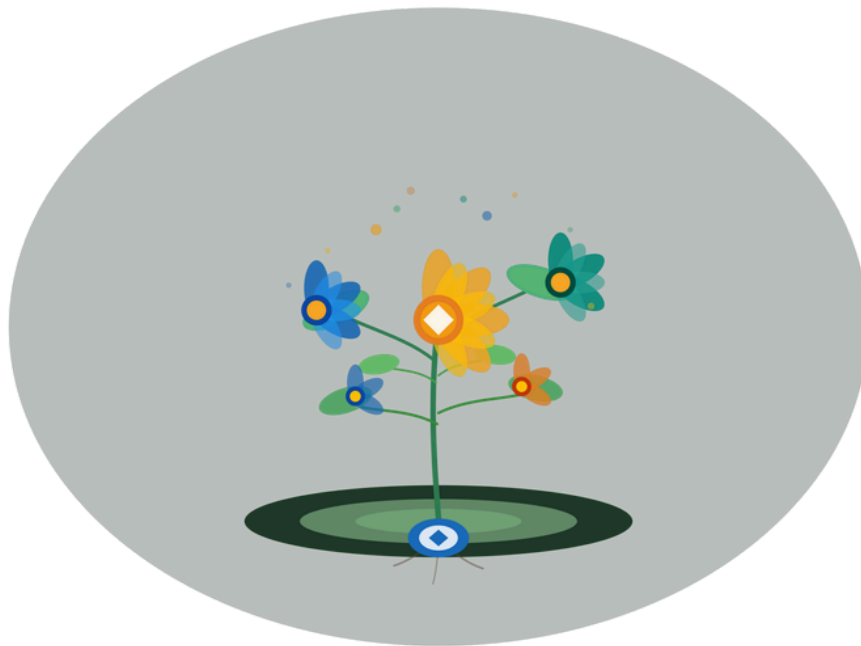
Café com a Presidência Edição maio 2026

# Frase do Mês

Edição Maio 2026

**“Nada do que é vivido se perde, tudo se transforma em florescimento para o amanhã.”**

Inspirado no pensamento de Baruch Espinoza, filósofo holandês.



**Filiados do PMI Bahia** têm o benefício exclusivo de participar de nossa Newsletter escrevendo suas histórias para as seções: Conexão PMI Bahia e/ou Histórias que Inspiram.

**[Clique aqui](#)** para saber mais e fazer sua inscrição para participar!